

# ***LE BULLETIN DE LA BIPEDIE INITIALE***

***Editée par le Centre d'Etude et de Recherche sur la  
Bipédie Initiale :***

## **BIPEDIA**

*A Review from the STUDY and RESEARCH CENTER for INITIAL BIPEDALISM*

---

Pour tout renseignement complémentaire, vous pouvez contactez :

**M. François de Sarre,**

par e-mail :

[francois.de.sarre.cerbi@wanadoo.fr](mailto:francois.de.sarre.cerbi@wanadoo.fr)

ou par courrier :

**C.E.R.B.I.**

**32 avenue de Buenos-Ayres**


**06000 NICE FRANCE**

---

## **BIPEDIA N° 16**

( mars 1998 )

### **Sommaire :**

- [Message from the editor](#) 
- [Australopithecus Bahrelghazali et faune associée,](#)  
par Christophe BEAULIEU 
- [Footprints in stone - Evidence for Initial Bipedalism ?,](#)  
by Ulrich MAGIN 
- [Les Dogons du Mali et leurs contacts supposés avec des  
"extraterrestres",](#)  
par Carlos BONET BETORET 
- [Iceman : coup de théâtre ?,](#)  
par Jean Roche 
- [Some ideas on the possible occurrence of true elephants in the  
Americas until as late as the age of discovery,](#)  
by Horst FRIEDRICH 



## MESSAGE FROM THE EDITOR

### TOWARDS A REALISTIC MODEL OF HUMAN PHYLOGENY

Ten years ago, in March 1988, I founded the **Center of Study and Research on *initial Bipedalism*** ( CERBI ) in Nice. Since that day, indeed, several new facts - especially fossil discoveries - have come up to support the phylogenetic model I once proposed.

The theory of ***Initial Bipedalism***, meaning that the first mammals were bipeds, is quite embarrassing because it just indicates the opposite of what most people usually admit : "Man is descended from some quadrupedal apes of the Miocene forests...".

The theory of ***Initial Bipedalism*** leads us in fact to dissent from the current view of what might be called the "simian origin of humanity". It emphasized on the contrary that our common ancestor ( to all the mammals ) was bipedal and that the trait has been lost in other lineages, rather than gained in humans.

**How did our species really come to be ?**  
We suggest that man's ancestral line went through a former phase of living in the water before climbing ashore to become the biped hominid.

This kind of species was a new fundamental ontogenesis, with morphogenetic and plastic effects. ***Bipedalism***, basicranial flexion, ***encephalization***, round skull and free-moving forelimbs, can be explained by this theory. The first hominid was born.

Like the German anatomist Max Westenhöfer once asserted : man comes in fact from a stock peculiar to himself, connected with the root from which all the

mammals have sprung ; modern man would hardly differ from this ancestral common prototype.

In quadrupedal mammals, the preservation of the large brain is countered by the development of dentition, as jaws become more powerful.

Quadrupedalism is a further development due to specialization ( like the tree-life in apes ). It is the **derived** trait versus ancestral features ( bipedalism, globular brain-form ).

In this regard, the apes - and also the fossil-known hominids like the australopithecines - appear to be **deshominized** forms, branching out at several points from man's family tree !

The theory of **Initial Bipedalism** allow us to reconsider all the different types of fossil hominians which were previously accepted as the supposed links between the **Homo sapiens** and his alleged quadrupedal ancestors.

Such **deshominized** forms, which evolved from our direct ancestry, are quite naturally able to survive in remote parts of the world (**wild men**, "**yetis**").

In this way, different groups of homin(o)ids have followed their own evolution, **parallel to man's progression**. Some of them have been discovered by the palaeontologists. Their still living descendants, all around the world, are indeed the **cryptid hominians** : Almasty, Barmanu, Sasquatch, Orang-Pendek, large Yeti, small Yeti, etc...

The following chronological table shows us the development of some lineages ( including **apes** ) from the human ancestral stock.

**We** are indeed incorrigibly curious about our origins, and also suspicious when confronted with the commonly accepted ideas about human evolution.

**Above** all, a free-thinking spirit, without preconceived ideas, is necessary for the study of our origin : it will be understood and explained only through an **interdisciplinary** research : palaeontology, embryology, comparative anatomy, physiology, genetics and cryptanthropology !

**A** theory, like **Initial Bipedalism**, is a good theory if it describes - and explains - a wide assortment of observations ; it must also be able to **foresee** the results of future investigations, discoveries and analyses !

Indeed, the hypothesis that the apes issued from bipedal ancestors becomes more and more relevant. We can emphasize that apes and monkeys are descended from terrestrial creatures which were more man-like than ape-like.

In the case of **Pan** ( chimpanzee ), an ancestor was perhaps already found by the palaeontologists : **Ardipithecus ramidus**. Its thin enemy implies that it was a

frugivor, like the extant African apes are. Its vertical insertion of the **foramen magnum** denotes its bipedalism. As a matter of fact, **Ardipithecus** may have been the bipedal antecessor of **Pan**, or at least it gives us a good indication of what could have been the aspect of this intermediary stage between the man-like ancestor and the today living chimpanzees !

Another fossil, **Australopithecus anamensis**, also biped, could have been at the origin of the evolutive radiation of all the other australopithecines. Contrarily to the usual **cliché**, the more ancient **Australopithecus** was the best biped. And the descending series ( **A. afarensis**, **A. africanus**, **A. robustus** and even "**Homo habilis**") is composed of more and more quadrupedal forms, through tree-living habits and steadily continued **deshominization** !

If a descendant of the australopithecines is still living in the form of a "cryptid" ( **yet unknown, hidden living creature** ), it would certainly resemble a big ape.

Together with the 2 ancient bipeds, **Ardipithecus ramidus** and **Australopithecus anamensis**, modern Palaeontology has determined further species of ancient apes which were able to stand erect and to walk on two legs : **Dryopithecus laietanus** and **Oreopithecus bambolii**.

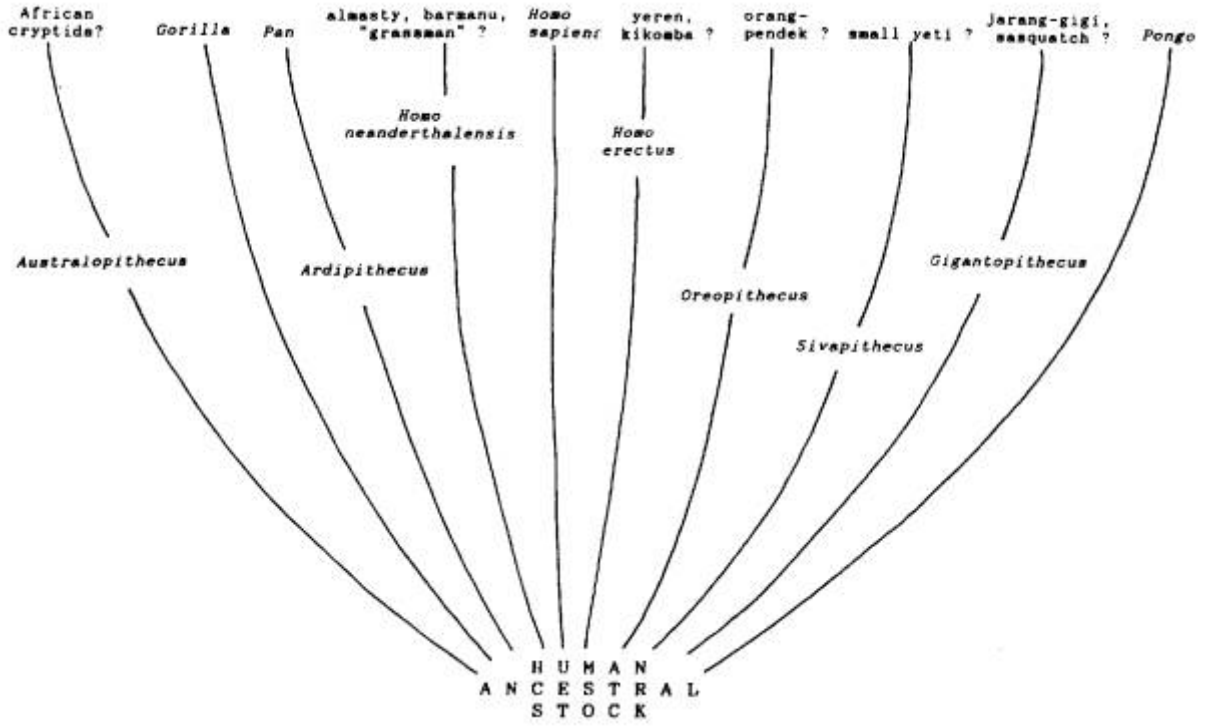
It can be now duly established that bipedalism in Primates is ancient and that diverse forms of bipedal beings once existed ( some of them are still surviving ). They branched out from a more bipedal prototype.

Some palaeontologists claim that bipedalism appeared "several times", independently, in the course of evolution.

This would be, of course, a "reassuring" solution, but inconsistent with the biological facts, in regard to embryology, physiology and comparative anatomy.

It would also be in contradiction with the Principle of Parcimony ( **Ockham's razor** ) that demands that the simplest explanation ( = **Initial bipedalism** ) should be preferred to the more complicated ones.

**We** have to rethink our understanding of human origins, apart from today's arbitrary rigid mindset. If taken seriously, the zoological evidence of an **initial mammalian bipedalism** would certainly challenge the currently dominant views about human origins.



François de Sarre

# AUSTRALOPITHECUS *bahrelghazali* ET FAUNE ASSOCIÉE

par Christophe BEAULIEU

**SUMMARY:** *In Bipedia n°13, we developed some informations concerning an australopithecine discovery, informally named Abel, made by the Franco-Chadian Paleoanthropologic Mission managed by professor Michel Brunet from the University of Poitiers. Today, new data allow to clarify some little this extraordinary discovery.*

Dans *Bipedia* n° 13, nous avons développé quelques informations concernant la découverte d'un australopithèque, informellement baptisé **Abel** par la Mission Paléoanthropologique Franco-Tchadienne dirigée par le professeur Michel Brunet de l'Université de Poitiers.

De nouvelles données permettent aujourd'hui d'éclaircir quelque peu cette extraordinaire découverte.

## 1. Analyse de la mâchoire :

D'après Pierre Fronty, chirurgien dentiste, la couleur marron foncé des dents de la mâchoire inférieure résulte des conditions de fossilisation : des sels minéraux et des oxydes métalliques présents dans la couche géologique ont imprégné et teinté l'émail des dents.

Un des critères d'"humanisation" le plus évident s'observe au niveau des canines : d'une part, elles sont à peine plus longues que les dents voisines et d'autre part, il n'y a pas d'espace entre les canines et les prémolaires inférieures pour loger de grandes canines supérieures. La seule incisive en place est de forme quasi-humaine, celle des prémolaires très dérivée.

L'observation des dents en coupe par radiographie conventionnelle et au scanner a permis de déceler un caractère très primitif chez **Abel** : la présence de trois racines sur les prémolaires ( une seule chez l'homme actuel ). En revanche l'émail est épais, caractère humain, tandis que chez le singe, il est plus mince.

Les dents présentes sont des dents définitives, **Abel** n'était donc pas un enfant. Les facettes d'usure, notamment des prémolaires, montrent que ces

dents étaient fonctionnelles depuis plusieurs années. La pulpe des canines est volumineuse, comme chez les sujets jeunes, mais le "déchaussement" n'est pas encore amorcé. Il s'agit donc d'un adulte jeune. L'analyse permet également de définir un problème d'ordre pathologique survenu chez **Abel** à l'âge de 5 ou 6 ans. Pierre Fronty explique :

"En effet, certaines maladies qui se manifestent pendant l'enfance, au moment de la formation des dents, entraînent parfois quelques modifications, quelques "ratés" lors de la formation des tissus durs de la dent. Ces altérations sont figées par la minéralisation et restent visibles non seulement pendant toute la vie de l'individu, mais encore bien au-delà. Pour **Abel**, nous observons à la base des couronnes des canines des stries horizontales en forme d'arcs : ce sont des dysplasies. Ces stigmates sont dus à un défaut de minéralisation de l'émail. Chez l'homme, cette partie de la canine se minéralise vers l'âge de 6 ans".

On peut donc conclure qu'une carence alimentaire, avec un manque de vitamines ou des troubles du métabolisme du phosphore et du calcium, sont à l'origine de cette anomalie.

Michel Brunet souligne que la mandibule est très humaine avec des dents d'australopithèque. Cette mosaïque de caractères tout à fait originale pourrait accréditer l'idée qu'**Abel** serait l'australopithèque le plus proche du genre **Homo**.

Yves Coppens est lui-même étonné par le degré d'évolution d'**Abel**, du fait de la molarisation des prémolaires et de la faible épaisseur de la partie antérieure de la mandibule ( symphyse ). Cette partie joue un rôle capital pour le placement de la langue. Cette particularité pousse Yves Coppens à déclarer qu'**Abel** avait déjà une région symphysaire très agréablement organisée pour s'exprimer.

## 2. Nouvelles découvertes

Deux nouvelles découvertes sont venues compléter le matériel déjà analysé et répertorié sous la référence, en tant qu'holotype, KT12/H1.

En janvier 1996, un nouveau site à hominidés anciens ( KT13 ) est étudié par la Mission Paléanthropologique Franco-Tchadienne au nord du pays. Ce site est riche en fossiles ( voir § 4 ) avec des contextes sédimentaires et fauniques correspondant au site KT12. Le 16 du mois, l'équipe y découvre un maxillaire gauche préhumain dont l'identification reste incertaine.

Le 24 janvier, sur le site KT12, une prémolaire isolée est trouvée et répertoriée comme paratype KT12/H2.

### 3. Différenciation entre *A. bahrelghazali* et les autres taxons

L'étude de la mandibule d'**Abel** ( holotype KT12/H1 ) a permis de relever suffisamment d'indices pour le classer parmi les australopithèques, et des différences significatives pour l'élever au stade d'espèce nouvelle. Il se distingue notamment de :

- ***Ardipithecus ramidus*** par des canines à émail s'épaississant du collet vers l'apex et des prémolaires triradiculées à émail plus épais.
- ***Australopithecus anamensis*** par une symphyse à grand axe très peu incliné vers l'arrière, un planum alvéolaire lingual court et un torus transverse inférieur réduit.
- ***A. afarensis*** par un corps mandibulaire à face antérieure relativement plane et des prémolaires inférieures triradiculées.
- ***A. africanus*** par un corps mandibulaire beaucoup moins robuste, une denture frontale plus forte et des prémolaires à trois racines distinctes.
- ***A. robustus*** par un corps mandibulaire beaucoup plus gracile et une denture frontale beaucoup plus forte.

Du point de vue phylogénétique, l'espèce tchadienne semble appartenir à un rameau ancien, individualisé avant 4 millions d'années, alors que certaines de ses traits ( molarisation des prémolaires et modelé de la symphyse ) l'orientent vers ceux qui entrent dans la diagnose du genre **Homo**.

### 4. Descriptif de la faune associée du site KT13

#### A. Contexte géologique :

Les dépôts du Pliocène, dans la cuvette tchadienne, sont généralement recouverts de formations quaternaires. A l'est de Kara Taro, ils affleurent sporadiquement. Il s'agit de grès fins, faiblement consolidés, dont les quartz anguleux indiquent un faible transport.

#### B. La faune :

L'étude des vertébrés récoltés sur le site KT13, très semblable au KT12, berceau d'**Abel**, soit en surface soit *in situ* dans le niveau fossilifère, a permis de reconnaître une trentaine de taxons, dont 22 mammifères. Parmi ces derniers, la liste des taxons recensés est la suivante :

##### a. Carnivores :

- *Hyaenidae* ( *Hyaena* sp. )
- *Felidae* ( *Felis* sp., de la taille de *F. silvestris* )
- *Lutrinae* ( *Enhydriodon* nov.ap. )
- des mustélidés indéterminée

##### b. Proboscidiens :



- *Stegodon kaisensis*
- *Loxodonta adaurora/exoptatex*
- c. Périssodactyles :
  - *Equidae* ( *Hipparion hasumense* )
  - *Rhinocerotidae* ( *Ceratotherium praecox* )
- d. Artiodactyles :
  - *Suidae* ( *Notochoerus euilus* ; *Kolpochoerus afarensis* )
  - *Hippopotamidae* ( *Hexeprotodon* )
  - *Giraffidae* ( *Sivatherium*, *Giraffa gracilis* )
  - *Bovidae* [ Bovini, Hippotragini, Reduncini ( *Kobus*, deux nouvelles espèces ), Alcelaphini ( *Parmularius*, nouvelle espèce ), Antilopini ]
- e. Primates :
  - Australopithecus (?), indéterminé.

Les poissons et reptiles ( notamment *Crocodylia* ) sont également très nombreux. La présence d'oiseaux n'est attestée que par quelques fragments d'os des membres. Parmi les mammifères, les bovidés sont les plus nombreux ( tant, en quantité qu'en biodiversité ), trois nouvelles espèces ayant été découvertes sur KT13. Le nouveau pré-humain tchadien est représenté par un maxillaire gauche, particulièrement bien conservé.

L'association faunique de KT13 est proche de KT12 ; l'ensemble des marqueurs biochronologiques permet d'accepter une datation de 3 à 3,5 millions d'années et reste comparable à ceux de Hadar en Ethiopie, déjà datée de cette période ( Cooke, 1985 ).

On peut également interpréter la faune de KT13 comme représentative d'une mosaïque de paysages dans une zone bordière de lac ou de rivière.

## 5. Comparaison cryptozoologique

En note cryptozoologique à l'article paru dans **Bipedia** n°13, nous avons tenté de mettre en évidence d'éventuels rapports entre la répartition géographique des australopithèques, selon la nouvelle donne, et la présence d'êtres furtifs dans des zones peu fréquentées d'Afrique. D'après les hypothèses de travail soutenues par des spécialistes, nous trouvons légitime de nous interroger sur la survivance de quelques groupes plus ou moins primitifs en marge du monde moderne.

Ainsi, l'étude de la sociologue Jacqueline Roumeguère-Eberhardt sur les hominidés non-identifiés du Kenya fait ressortir cinq types d'individus dont deux sont petits et robustes. Elle les a baptisée X4 et X5. Si X5 semble être trop évolué ( on a retrouvé du matériel de chasse et de couture performant lui appartenant mais totalement inconnu des autochtones ) pour être un

australopithèque, en revanche X4 a une carte d'identité suffisamment éloquente pour nous interpeller : il mesure moins d'1,50 m, est indiscutablement bipède, il a un corps poilu foncé, utilise un bâton pour creuser et son régime alimentaire semble être composé de viande trouvée morte, de tubercules, de baies et de champignons. Lorsque le livre de la sociologue fut édité, de nombreuses lettres de témoignages décrivant des créatures similaires dans d'autres pays d'Afrique lui parvinrent.

**Bernard Heuvelmans** avait lui-même répertorié un bon nombre de petits hommes inconnus tant sur la côte Est du continent que sur la partie Ouest équatoriale. Christian Le Noël, ancien guide des chasses, a, quant à lui, eu l'occasion d'enquêter sur les nains de brousse dont le territoire semble s'étendre en Centrafrique, au Tchad et probablement jusqu'au Soudan.

L'existence de ces hominidés, puisque généralisée, ne peut plus être remise en cause. En reprenant l'ensemble des témoignages et des indices à notre portée, il semblerait que nous retrouvions sur le continent africain des représentants typiques de l'arbre généalogique humain dans son entier. De plus, c'est bien la totalité des niches écologiques qui paraissent être occupées : des zones semi-désertiques à la forêt la plus profonde, en passant par la savane arborée. La seule condition d'existence, ou de survivance, semble être liée à l'absence de l'homme moderne.

De leur côté, les paléoanthropologues ont volontairement limité la répartition des anciens hominidés aux zones peu arborées de l'Afrique de l'est, mais tout indique que cette limitation correspondrait en fait aux zones favorables à la fossilisation... Plus les découvertes se font nombreuses et diversifiées, plus la confusion règne dans le phylum humain.

Ceci nous amène à nous interroger sur la valeur réelle de ces querelles de clochers : ne serait-il pas plus rationnel de considérer une espèce *alpha*, présente dans tous les biotopes disponibles à partir d'une source, peut-être très ancienne, qui reste encore à découvrir et évoluant, s'adaptant, selon les environnements, vers les souches australopithèques, vers la spécialisation arboricole, vers l'outil ?

La grande diversité des hominidés anciens disposant indifféremment de caractères primitifs ou évolués, leur capacité à survivre dans des milieux inattendus, finalement très différents et éloignés les uns des autres, tendent à prouver que seule une forme primitive, non spécialisée donc bipède et nue de toute défense naturelle, aurait su développer la brachiation en milieu forestier aérien, le nanisme ou le gigantisme en complément du mimétisme en milieu forestier terrestre, l'agrandissement moyen de la taille et l'outillage en savane.

L'espèce *alpha* serait à l'origine de toutes les variétés de grands primates, humains y compris, et par endroits, la faible modification écologique aurait laissé derrière elle quelques groupes isolés d'êtres particulièrement bien adaptés à ces différents biotopes.

## REFERENCES

- Terradillos Jean-Luc : "Abel, l'homme de la rivière aux gazelles", *in* L'actualité Poitou-Charentes, Janvier/Février/Mars 1996, n°31, pp 16-21.
- Brunet Michel *et al.* : "*A. bahrelghazali*, une nouvelle espèce d'Hominidé ancien de la région de Koro-Toro ( Tchad )", *in* C.R. Acad.Sci. Paris, 322, série Ila, 1996, pp 907-913.
- Brunet Michel *et al.* : "The first australopithecine 2 500 km west of the Rift Valley ( Chad )", *in* Nature vol. 378, November 16, 1995, pp 273-275.
- Brunet Michel *et al.* : "Tchad, un nouveau site à Hominidés Pliocène", *in* C.R. Acad.Sci.P., 324 ( Ila ), 1997, pp 341-345.
- Beaulieu Christophe : "Abel, australopithèque tchadien", *in* Bipedia, n°13, Septembre 1996, pp 11-13.
- Nouvelle République du Centre-Ouest, 10 Février 1996.
- Centre Presse, 10 Avril 1997.
- Centre Presse, 13 Avril 1997.
- Centre Presse, 21 Mai 1997.
- Heuvelmans Bernard : "Les Bêtes humaines d'Afrique", Plon, 1980.
- Le Noël Christian : "Recherches sur des hominiens inconnus de République Centrafricaine", *in* Bipedia, 4, Mars 1990, pp 11-15.
- Roumeguère-Eberhardt Jacqueline : "Les Hominidés non identifiés des forêts d'Afrique", Robert Laffont, 1990.
- de Sarre François : "Les Hominoïdes cachée d'Afrique à la lumière des récentes données paléontologiques", *in* Cryptozoologia, n°2, Juin 1995.
- de Sarre François : "The mysterious Hominoids of Africa", *in* Animaux & Men, n°6, July 1995, pp 23-25.
-

# FOOTPRINTS IN STONE EVIDENCE FOR INITIAL BIPEDALISM ?

by Ulrich MAGIN

## 1- THE PROBLEM

Books on Atlantis, lost civilisations, creationism and tomes on the ancient astronauts theory seem to contain a multitude of cases where human footprints have been found in solid rock of geological ages long past. These fossils, if shown to be authentic, would argue for an age of man far surpassing anything assumed by orthodox science. They would be definite proof also for the theory of initial bipedalism.

However, a closer examination reveals that the multitude of cases is soon reduced to only a few reports, which have been quoted *ad nauseam* by the authors. The same few cases have been retold again and again, and everybody appears to quote just about every author in the field of speculative archaeology. Nobody has ever checked whether these cases are valid. ( That said, the book by Cremo & Thompson is the notable exception and offers new material ).

This is a preliminary study of the material so far published and does not claim to be complete.

## 2- FOOTPRINTS IN SOLID ROCK

The following listing includes all cases known to me. Information on further cases missed here is certainly wellcomed.

Each item starts with the place where the footprint was found, then a brief description of the print follows. The sources are given as complete as possible so that any sociologically inclined researcher may look up how the individual stories became embellished in time. This is followed by a short discussion, and if possible, identification of the origin of the print.

- **EUROPE**
  - **Belgium**

**Antwerp** : In 1919, Wilhelm Freudenberg discovered "possible human footprints" in the Early Pliocene to Late Miocene formation ( 4 to 7 million years old ) of a clay pit near Meuleken. A detailed description

of the finds, including sketches, can be found in Cremona *et al.* ( 1993, p. 280 ).

- **Germany**

**Lower Saxony, Harz Mountains** : The hoofprint of the giant Bodo's horse is still shown at the Rosstrappe. It is a naturally eroded depression in rock.

**Saxony, Hillburghausen** : In 1834, Professor F.K.L. Sickler discovered numerous traces in red sandstone which were "an almost exact replica of the print that would be made by a human hand". The prints were identified as those of *Chirotherium*, a species of reptile ( Carrington 1960, p. 149 ).

**Baden-württemberg, Baden-Baden** : According to a mural in the city itself, the Teufelskanzel rock ( devil's pulpit ) still bears the hoofprints of the devil. I searched this large rock outcrop for several hours but couldn't find any footprints. I assume they were destroyed during the construction of a pavillon there.

- **Italy**

**Piemont** : The devil left a print of his foot ( which looks pretty shoe-like ) near Caprie in the Val di Susa. It is without doubt just a naturally eroded cup ( Kolosimo 1991, p. 103-104 ).

**Rome** : At the site on the Via Appia near Rome where, according to legend, St. Peter met the Lord, a small church stands over Jesus' footprint in stone. The church of Santa Francesca Romans in Rome still lies over a print of St. Peter's kneprint in stone ( Thiede do d'Ancona 1997, p. 217 ).

- **Spain**

**Navalsaz, Soria** : 500 tyrannosaur tracks and a single human one were found alongside in layers 70 million years old ( Benitez 1975, p. 64&79 ). The photo shows just a natural depression in the stone.

- **UK**

**Lochgilthead, Argyll** : In a footprint in solid rock the kings of Dalriada stood when they were inaugurated ( Bord, 1987, p. 70 ). The print has clearly been carved by humans.

**Glenmoriston near Loch Ness** : A print marks the spot where in 1827 a travelling preacher was annoyed by the ignorance of some of his listeners ( Witchell 1976, p. 37 ).

- **ASIA**

- **China or Mongolia**

**Gobi Desert** : In 1959, the Chinese scientist Prof. Dr. Tschu Myn Tschen ( Tschou Ming Tschen/Tschau Ming Tschen/Chow Mingchen ) discovered a fossil shoeprint with a ribbed sole in sandstone two or 15 million years old. It had European size 43 ! ( Smena, Moscow, Nr. 8, 1961 ; Tomas 1976, p. 161 ; Charroux 1974, p. 72 ; Mooney 1976, p. 25 ; Schneider 1976, p. 52 ; Berlitz 1978, p. 189 ; Dopatka 1979, p. 408 ; Fiebag 1982, p. 62 ; Kolosimo 1991, p. 103 ). A plate in Tomas' book shows the alleged footprint, and is nothing else but fossilised wind or water ripples in sandstone. This seems also to be the identification made by Dr. Johannes Fiebag, a geologist and supporter of the ancient astronauts theory, when in his discussion of the Paluxy prints ( *see below* ) he adds that "similar finds discussed in the popular literature are just ripple marks" ( Fiebag 1995, p. 263 ).

- **India**

**Srinager, Kashmir** : There is an alleged grave of Jesus in Srinager, with "the imprint of a human foot set into what appears to be either concrete or stone. The footprint is positioned on the lower left hand corner near the foot of the tomb ... The most peculiar feature of the foot is its length and width, roughly equivalent to a size 12 or 14 man's shoe" ( Benjamin 1989, p. 24 ). That is size 45, European style, and the prints include depressions where Jesus' wounds would have been ( Däniken 1994, p. 173 ). There are many popular books about "Jesus in India", and most contain a picture of the footprint, which appears to be carved.

- **Israel**

**Jerusalem** : Jesus' footprint can be found in solid rock at the ground of the Resurrection Chapel in Jerusalem ( Thiede & d'Ancona 1997, p. 217 ). Also in Jerusalem, in the rock outcrop on which the Mosque of the Rock stands, the handprint of an angel can still be seen - the heavenly messenger tried to stop the rock from following Muhammed during his journey into heaven ( Bamm 1955, p. 341 ). According to Förster ( 1995, p. 156 ) the print is not that of an angel's hand, but from Muhammed's horse.

- **Sri Lanka**

**Adam's Peak** : This is the place where Muslims still show Adam's footprint. It is in solid rock and 1.67 by 0.76 metres in size. A temple now stands over the site. Hindus believe the footprint is that of Shiva,

Buddhists that it is Buddha's and Christians say the apostle Thomas left it ( McNeil 1992, p. 122 ; Förster 1995, p. 155 ).

- **Turkmen Republic**

In spring 1983, an expedition from the Institute of Geology of the Turkmen SSR found over 1 500 dinosaur prints in the southeast of the republic. Professor Kurban Amanniyazov, Academy of Sciences, explained : "We've discovered imprints resembling human footprints, but to date have failed to determine, with any scientific veracity, whom they belong to, after all. Of course, if we could prove that they do belong to a humanoid, than it would create a revolution in the science of man. Humanity would "grow older" thirty-fold and its history would be at least 150 million years long" ( Moscow News, Nr. 24, 1983, p. 10; Corliss 1985, p. 28 ; Cremo *et al.* 1993, p. 458 ).

- **NORTH AMERICA**

- **Canada**

**Gravelbourg, Saskatchewan** : In 1910, human footprints in granite were discovered in Gravelbourg, said to pre-date humans by millions of years ( Pursuit, July 1971, p. 69-70 ; Dash 1997, p. 39 ).

- **Arizona**

Allegedly, a 1822 issue of the "American Journal of Science" reported human footprints in solid rock found in "the Mississippi Valley near Arizona and New Mexico" ( Däniken 1977, p. 323 ; Dopatka 1979, p. 408 ). Something appears to be slightly faulty in geography here but what else should be expected from authors of ancient astronauts books ?

- **Kentucky**

**Rockcastle County** : Geologist Dr. Wilbor G. Burroughs reported in 1938 that he had discovered ten human footprints 10 miles north of Mount Vernon in Carboniferous sandstone layers 250 million years old ( Holiday 1973, p. 98 ; Däniken 1977, p. 322 ; Dopatka 1979, p. 408 ). Each footprint had five toes, and they averaged 9.5 inch in length being 4.1 inch in width. Additional and similar footprints were also found in Jackson County, and in Pennsylvania and in Missouri. As palaeontology knows no humans at that time, it was suggested the prints may come from a still unidentified large amphibian. The prints are discussed in great detail in Cremo *et al.* ( 1993, p. 454-458 ). Two things are evident : they must have been real prints, not fakes or eroded marks, or science would not have discussed them ; however, as the Paluxy prints ( see *below* ) show, the suggestion that they were

made by a large amphibian must not be as outlandish as it at first appears to be.

**Berea** : According to the "American Antiquary", 7/39, quoted in Michell & Rickard, p. 190, human footprints were discovered in sandstone in 1885.

- **Missouri**

According to Professor W.G. Burroughs, human footprints have been found in Carboniferous layers in that state ( Cremo *et al.* 1993, p. 455 ). For a discussion, see above.

- **Nevada**

**Carson City** : In 1882, prisoners quarrying in the Carson City jail discovered what appeared to be a human footprint 22 inches in length. In the time following, a larger number of these tracks were found, often in alignment, and a contemporary photograph shows at least five sets of about 15 prints each. The individual prints resembled those of a human foot clad in sandals ( Fort 1974, p. 164 ; Sanderson 1968, p. 41 ff ; Keel 1970, p. 57 ; Kolosimo 1971, p. 16 ; Steiger 1974 ; Michell & Rickard 1979, p. 190 ; Cremo *et al.* 1993, p. 807). As Carrington ( 1960, p. 144-148 ) had already pointed out ( but what believers chose to ignore ), the tracks were soon identified as those of a giant sloth. When Gary Mangiacopra ( 1996 ) reexamined the contemporary newspaper accounts and controversy for a paper on the Carson City jail prints for "Fortean Studies", he found the giant sloth identification completely convincing and added that "one of the most classic and oftquoted cases of the "unexplained" thus has the most mundane of explanations".

**Fisher Canyon, Pershon County** : In 1922, the well-known fortean John T. Raid, a fossil collector, discovered a single and only partially preserved shoeprint in rocks 5 million years old ( Cremo *et al.* 1993, p. 808 ) or Triassic ( Cremo *et al.* 1993, p. 807 ) or 15 million years old coal layers ( almost all other sources, for example : Däniken 1990, p. 157 ; Tomas 1972 ; Mooney 1976, p. 25 ; Schneider 1976, p. 52 ; Däniken 1977, p. 327 ; Berlitz 1978, p. 189 ; Dopatka 1979, p. 204 and 409 ; Michell & Rickard 1979, p. 190 ; Fiebag 1982, p. 62 ; Kolosimo 1991, p. 105 ). Raid thought he could discern, in the fossil soleprint, "the minutest detail of thread twist and warp, proving that the shoe sole... is strictly the handiwork of man". Experts who investigated the find all concluded it was a natural formation although they were also struck by the close resemblance of the rock imprint to a shoe sole ( Cremo *et al.* 1993, p. 808 ), an impression one can hardly agree with seeing a photo of the actual thing ( Kolosimo and Cremo both have



the same print, same reproduction size, but different rock outlines ! ) which simply looks like an oval depression in the stone surface, deep enough to cut through several layers, thus giving the impression of concentric lines within the form.

- **New Mexico**

**Clayton** : David Gillette of the New Mexico Museum found "human footprints" which confirmed Kubin's Paluxy theory ( see *below* ), as they showed "almost identical coloration" ( Benjamin 1986, p. 20 ).

**White Sands** : A trapper found, in 1932, 13 footprints in Gypsum formations, each one about 55 cm long and 20 to 25 cm wide. The prints are described in a State Department booklet, "The Story of the Great White Sands", quoted in Michell & Rickard, p. 190.

- **Pennsylvania**

According to Professor W.G. Burroughs, human footprints have been found in Carboniferous layers in that state ( Cremo *et al.* 1993, p. 455, see there for additional sources ). For a discussion, see under Kentucky.

- **Tennessee**

**Brayton** : Near the source of the Tennessee River there are human footprints in solid rock. The feet have six toes and are 33 cm wide. Close to them are giant hoofmarks ( Kolosimo 1971, p. 134 ; Warren Smith 1977, p. 140 ).

- **Texas**

**Paluxy River near Glen Rose** : Palaeontologist Dr. C.N. Dougherty discovered 140 million year old human tracks, often many in a line, alongside typical dinosaur tracks. Each human footprint is up to 54.61 cm in length and up to 20.32 cm wide. The Paluxy site is a favorite among creationists, who have written books and made videos about it. It is the single most widely reported find in the file of fossil human footprints, and has been used as evidence for human and dinosaur coexistence, ancient astronauts, creationism and a few other theories ( Wilder-Smith 1968 ; Dougherty 1971 ; Holiday 1973, p. 98 ; Däniken 1977, p. 318 ; Dopatka 1979, p. 408 ; Steinhäuser 1979, p. 131-134 ; Patterson 1985 ; Fiebag 1995, p. 263 ). However, in 1986, Creationist Glen J. Kuban discovered that the toes of the alleged human prints all showed a strange coloration that was the result of slick filling in claw marks - in simple words, although the prints appear human, they were left by dinosaur feet. The evidence was overwhelming, palaeontologists who - for no obvious reason but

prejudice - had rejected the human prints as fake ( see Illies 1977, p. 89 ) now accepted them as genuine, and religious fundamentalists withdrew their videos on Paluxy ( Nature 19 June 1986, p. 722 and 2 October 1986, p. 390 ; New York Times, 17 June 1986 ; Time, 30 June 1986, p. 44 ; Science Frontiers 45, 1986 ; Benjamin 1986, p. 20 ; Magin 1987 ). Holiday ( 1973, p. 98 ) had already received an explanation about the print's claws from the British Museum's Department of Palaeontology but had refused to believe it. It should also be noted that the Paluxy tracks are in average only oval depressions, with a few more precise prints with three toes ( see the photo in Patterson ). This makes the very human-looking five-toed prints as reproduced by creationists, Däniken and Dopatka suspicious. There is the possibility that some of the dinosaur tracks were actually manipulated by locals or creationists to appear more human.

- **Utah**

**Antelope Springs** : In 1968, hobby palaeontologist and creationist William Meister discovered a single fossil shoeprint in the Wheeler Shale at Antelope Springs which is at least 440 million years old. It is 32.5 cm long, measures 11.25 cm at the widest point and 7.5 cm at the heel. The shoe must have squashed a trilobite which can still be seen. The print was analysed by Prof. Melvin A. Cook of Utah University, what he concluded has not been quoted ( Steiger 1974 ; Däniken 1977, p. 324 ; Berlitz 1978, p. 189 ; Dopatka 1979, p. 409 ; Fiebag 1982, p. 62 ). Cremo *et al.* 1993, p. 810-811 ) covers the find in some detail and quotes various geologists opinions, among them that it is "an oddity in weathering" or "the result of spalling, a natural fracturing of the rock". Even Cremo cannot bring himself to accept the anomalous nature of the alleged footprint and says vaguely that the "Meister print, as an evidence for a human presence in the distant past, is ambiguous". Notably absent from his discussion is the trilobite killed by the shoe, so it is safe to suppose that his examination of the print showed that this additional piece of evidence was wishful thinking. Rather than correcting the mistake of the anomaly seekers, he ignores it.

- **Virginia**

**Southwest Virginia** : Tracks similar to the Carson City footprints ( see Nevada ) were discovered in 1991 in an ancient lake bed. The tracks measure three feet ( 0.9 m ) and they are about 13 500 years old, said Jerry McDonald of the Virginia Museum of Natural History. Scientists from the Smithsonian Institution and the Cincinnati Museum of Natural History identified them as those of a ground sloth. It is the second such set of prints ever discovered, the first was, of course, at Carson

City ( Washington Post, 6 August 1991 ; INFO Journal 64, 1991, p. 28 ).

- **West Virginia** : In 1896, according to Michell & Rickard, p. 190, the "American Anthropologist" described some 37 cm human footprints from West Virginia.
- **AUSTRALIA**
  - **Bathurst, New South Wales** : Rex Gilroy, an amateur scientist, who is famous for discovering about anything imaginable in Australia, from Egyptian pyramids to surviving dinosaurs, has found human footprints in solid rock at Bathurst, west of the Blue Mountains. The feet have four toes and measure 60 x 18 cm. In close proximity, Gilroy has also discovered gigantic stone implements and monstrous fossil human teeth ( Däniken 1973, p. 181 ; Dopatka 1975 ; Däniken 1977, p. 328; Dopatka 1979, p. 297 ; Steinhäuser 1979, p. 134 ). Perhaps we should add that neither this, nor Gilroy's discovery of a plesiosaur skeleton close by has ever been accepted as genuine. The photos in Dopatka ( 1979 ) shows a natural depression in stone looking remarkably like a human footprint.
- **PACIFIC**
  - **Kiribati** : All over the archipelago, footprints in solid stone can be found, ranging from children's feet to normal sized feet and even gigantic prints 1.37 m long and 1.14 m wide. One left foot print has twelve toes, but most of the prints show only six toes. In average, they are about 1 cm deep. These prints can be found on all 16 Kiribati islands, one on Tarawa near of the village of Antebuka. ( Däniken 1994, p. 60-65 ) denies that they have been carved, but on the photos he prints they look artificial. There is a scientific paper about them ( Turbott 1949 ) that I haven't been able to consult.

### **3- ANALYSIS**

This list may appear like an arbitrary collection of "footprints in stone", mixing folkloric tales with scientific discoveries. It will become evident, however, that it makes an argument as well.

The phenomenon of footprints in stone which are often explained as marks left by gods, saints, angels or devils, has a multi-causal origin : some of the footprints are only interpretations of naturally eroded cups, the rest are clearly prehistoric or later carvings. That is, the legends have grown around these footprints, and stories have been told to explain them.

In a different class than these sacred prints appear to be those of human feet or shoe soles in geological layers. However, a close reading of the list shows that the same process was at work with the majority of the "fossil footprints" listed above.

The footprints are often used by proponents of ancient astronauts or Atlantis. These are hardly the most reliable authors, and they often undertake their research with an agenda in mind. As those cases where the fossil footprints were clearly shown to be misidentifications prove, these "researchers" will not listen to logical explanations anyway.

Each of the cases would deserve a separate study, certainly more than the brief summary that had to do in this article.

Most of the finds are misperceptions : the Carson prints were those of a giant sloth, the Mongolia prints have been identified as fossil ripple marks, both "shoesoles" are a result of fracturing, and the Spanish print and the Australian print are clearly naturally eroded depressions. The Kiribati prints and the British one have been carved, probably for magical reasons.

There is little difference between the folkloric reinterpretation of eroded rocks and what careless researchers have done. These prints are evidence only for self-delusion.

The only cases worthy of consideration always appeared to be the footprints of Paluxy, where whole sets of human footprints had been found alongside dinosaur prints in the same geological layer. However, this case has been conventionally explained, as outlined in the relevant section above.

Although more research is needed into the few cases where no definite identification has been possible yet, the conclusion at this point of time can only be that "fossil human footprints in solid rock" offer no evidence for the existence of humans in the far geological past.

This may change tomorrow, but any other conclusion would mean to base too much speculation on too flimsy a fundament.

## NOTES

BAMM Peter : Frühe Stätten der Christenheit. Munich : Kösel 1955  
BENITEZ, J.J. : Existio otra humanidad. Barcelona : Plaza y Janes 1975  
BENJAMIN, Phyllis : Nous. INFO Journal 50, 1986, p. 20-25  
BENJAMIN, Phyllis : Is the Tomb of Jesus in Kashmir ? INFO Journal 58, 1989, p. 22-24  
BERLITZ, Charles : Das Bermuda-Dreieck. Munich: Knaur 1978  
BORD, Janet & Colin : Ancient Mysteries of Britain. London : Paladin 1987  
CARRINGTON, Richard : Mermaids and Mastodons. London : Arrow 1960  
CHARROUX, Robert : Vergessene Welten. Düsseldorf : Eton 1974  
CORLISS William R. : Science Frontiers. Fortean Times 43, p. 28-29  
CREMO, M.A. & THOMPSON, R.L. : Forbidden Archeology. San Diego : Bhaktivedanta Institute 1993

- DÄNIKEN, Erich von : Maine Welt in Bildern. Düsseldorf : Eton 1973
- Däniken Erich von : Beweise. Düsseldorf : Eton 1977
- Däniken Erich von : Aussaat and Kosmos. Bergisch Gladbach : Hastei 1990  
( originally published in 1972 )
- Däniken Erich von : Raise oath Kiribati. Bergisch Gladbach : Hastei Lübbe 1994
- DASH, Mike : Phänomene. München : Bettendorf 1997
- DOPATKA, Ulrich : Das Spiegelbild der Goiter. Bonn 1975
- DOPATKA, Ulrich : Lexikon der Prä-Astronautik, Düsseldorf : Eton 1979
- DOUGHERTY, C.N. : Valley of Giants. Cleburne, Tex. 1971
- FIEBAG Johannes : Ratsel der Menschheit. Luxemburg : John Fisch 1982
- FIEBAG, Johannes and Peter (Ed.) : Aus den Tiefen des Ails. Berlin : Ullstein 1995
- FORSTER, Walter : Adam's Peak - der geheimnisvolle Berg Sri Lankas. In : Erich von Däniken (ed.) : Fremde aus dem All. Munich : Goldmann 1995, p. 153-156
- FORT, Charles : The Complete Books. New York : Dover 1974
- HOLIDAY, F.W. : The Dragon and the Disc. London : Futura 1973
- ILLIES, Joachim : Zu wahr, um schön zu sein. Freiburg : Herder 1977
- KEEL, John A. : Strange Creatures from Time and Space. Greenwich, Conn. : Fawcett 1970
- KOLOSIMO, Peter : Not of this World. Aylesbury : Sphere 1971
- KOLOSIMO, Peter : Unbekanntes Universum. Berlin : Ullstein 1991
- McNEIL, George : Wohnstätten der Götter. Hanau: Dausien 1992
- MAGIN, Ulrich : Fussspuren Bind Saurierabdrücke. Night Lights 9/1987, p. 44
- MANGIACOPRA, G.S., SMITH, Dr. D.G. and AVERY, Dr. D.F. : Homo nevadiensis of Carson city. Fortean Studies 3, 1996, p. 211-222
- MICHELL, John & RICKARD, R.J.M. : Die Welt steckt volley blunder. Düsseldorf : Eton 1979
- MOONEY, Richard E. : Les Dieux de l'espace et des tenebres. Paris 1976
- PATTERSON, John W. : Dinosaurs and Men : The case for Coexistence. Pursuit 18 : 3, 1985, p. 98-102
- SANDERSON, Ivan T. : Abominable Snowman : Legend Come to Life. New York : Pyramid 1968
- SCHNEIDER, Adolf : Besucher aus dem Kosmos. Freiburg : Batten 1976
- SMITH, Warren : The Secret Forces of the Pyramids. London :Sphere 1977
- STEIGER, Brad : Mysteries of Time and Space. Englewood Cliffs, NJ 1974
- STEINHÄUSER, Gerhard R.: Unsere Heimat im All. Vienna: Omnibus 1979
- THIEDE, C.P. & d'ANCONA Matthew : Der Jesus-Papyrus. Reinbek :rororo 1997
- TOMAS, Andrew : Wir sind nicht die Ersten. Bonn 1972
- TOMAS, Andrew : On the Shores of Endless Worlds. New York : Bantam Books 1976
- TURBOTT, I.G. : The Footprints of Tarawa. Journal of the Polynesian Society vol. 58, Nr. 4, December 1949
- WILDER-SMITH, A.E. : Man's Origins, Man's Destiny. Illinois : Harold Shaw 1968
- WITCHELL, Nicholas : The Loch Ness Story. Lavenham : Terence Dalton 1976



" Rosstrappe "  
Lower Saxony, Germany



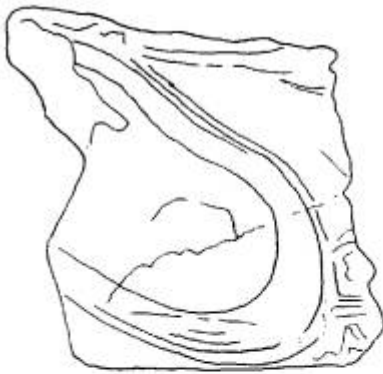
Gobi Desert



Val di Suze  
Italy



Navaleza  
Spain



Fisher Canyon  
Nevada



Carson City  
Nevada



Antelope Springs  
Utah



Paluxy  
Texas



Bathurst  
Australia



Kiribati

[ not to scale ]

# LES DOGONS DU MALI

## ET LEURS CONTACTS SUPPOSÉS AVEC DES "EXTRATERRESTRES"

par Carlos BONET BETORET

Ces dernières décennies, de nombreux peuples africains ont été étudiés par divers chercheurs anthropologues et ethnologues, dans le but de faire connaître au monde leurs cultures et leurs modes de vie. Nous citerons par exemple les Saharouis ( Caro ), les Ewuzoks ( Mallart ), les Pygmées ( Turnbull ), les Massaïs ( Roumeguère-Eberhardt ), les Fangs ( Ochamve ), les Azandes ( Ewana ), les Bwas ( Capron ), les Lugbaras ( Middleton ), les Ethiopiens ( Gonzales ), les Saras ( Jaulin ), les Dinkas ( Lienhardt ), les Ocholos ( Abeles ), les Touaregs ( Bernezat ), les Yorubas ( Thompson ), les Shongays ( Boulnois ), les Himbas ( Abati ), les Mossis ( Skinner ), les Guenminas ( Torre ), les Bambaras ( Dieterlen ), les Sothos ( Watson ), les Boschimans ( Silberbauer ), les Zimbabwés ( Randles ), les Havus ( Kashimura ), les Ndembus ( Turner ), les Swahilis ( Freeman ), et autres.

Ce court travail est dédié au peuple des Dogons du Mali, qui vivent dans les falaises de Bandigara, au sud de la boucle du fleuve Niger (Dijoliba). Ce peuple a déjà été très étudié par l'anthropologue Marcel Griaule et par sa fille, et nous n'y ajouterons rien de nouveau. Ce que nous désirons, c'est critiquer l'idée absurde d'une origine "extraterrestre" de la culture Dogon : expression d'une mode fort répandue de vouloir mettre en relation les diverses cultures du monde avec la visite d'habitants d'autres planètes. Nous nous élèverons contre ces superstitions, et montrerons, de manière rationnelle et logique, leur manque de sens absolu.

Marcel Griaule écrivit en 1948 la première édition de son livre "*Dieu d'eau, entretiens avec Ogotemeli*". Après une première visite aux Dogons, dès 1931, il fit un séjour en 1946 dans le village d'Ogol, où il fit la connaissance d'un vieillard appelé Ogotemeli. Cet homme lui expliqua, au cours de conversations qui durèrent 33 jours, ce qu'était la mythologie des Dogons, jusqu'alors inconnue. Grâce à cet Ogotemeli, Griaule fit connaître au monde la cosmogonie des Dogons : son livre est un exposé de tous ces mythes, dans le but de les rendre compréhensibles au lecteur occidental. Nous allons faire un bref résumé de cette mythologie des Dogons, d'après le récit d'Ogotemeli :

1. Selon les Dogons, le dieu suprême, appelé "Amma", fit les étoiles, le Soleil, la Lune et la Terre ; cette dernière en façonnant une gigantesque statue d'argile en forme de corps de femme. Cette Terre-Femme avait comme vagin un nid de fourmis, comme clitoris un nid de termites, et Amma voulut s'accoupler avec elle, mais il était gêné par le clitoris, qui était considéré

comme un attribut masculin. Alors, Amma excises le clitoris-nid de termites, et il put s'accoupler sans problème avec la Terre-Femme. Mais de cette première union imparfaite naquit le Chacal, un être jugé très négatif, symbole des difficultés du dieu Amma.

2. **Après**, il y eut un nouvel accouplement qui engendra les jumeaux "Nommo" moitié-hommes, moitié-serpents ; ils avaient huit membres flexibles, sans articulations. Ces jumeaux furent amenés au Ciel afin d'y recevoir la sagesse de leur père Amma, et comme ils étaient parfaits, ce ne fut pas nécessaire de leur apprendre à parler. Comme numéro, ils avaient le 8, qui est le symbole de la parole, et ils avaient en eux l'essence d'Amma, car ils avaient été formés à partir de sa semence, identifiée à l'eau douce et à l'eau salée.
3. **Puis** le chacal est une relation incestueuse avec sa mère, la Terre, et avec cette relation lui vint la parole : il put ainsi révéler les desseins d'Amma. Comme la Terre était devenue impure - on peut voir là une menstruation - Amma l'abandonna et décida de créer directement les êtres vivants. Pour ce faire, il jeta au sol de petites boules d'argiles qui se transformèrent en Homme et en Femme : ce fut le premier couple humain.
4. **Ensuite**, les Nommo donnèrent à l'homme une âme masculine et une âme féminine, et ces mêmes deux âmes à la femme, ce qui fait que depuis l'origine, chaque personne a ces deux âmes de sexe différent. Les Dogons croient que l'âme féminine de l'homme est dans le prépuce, et que l'âme masculine de la femme est dans son clitoris. Afin d'éliminer cette contradiction, les Nommo excisèrent le clitoris de la femme, laquelle devint un scorpion, et ils coupèrent aussi le prépuce de l'homme, qui devint un lézard.
5. **Alors**, l'accouplement de ces premiers humains fit naître huit êtres qui étaient à la fois homme et femme, et chacun put se reproduire à partir de lui-même, engendrant ainsi les ancêtres des Dogons. Ces ancêtres montèrent ensuite au Ciel et se transformèrent en 8 Nommo, qui étaient de degré inférieur aux deux premiers Nommo, fils de Amma et de la Terre. Puis Amma renvoya dans le monde ces huit ancêtres, chargés de symboles et de tablettes, afin d'enseigner tous les autres êtres.
6. **Pour** que ces huit ancêtres puissent s'alimenter, Amma leur donna huit différentes graines, le dernier des grains étant la céréale que les Dogons appellent "*fon*" ( *Digitaria* ). Ces huit types de graines, correspondent aux huit parties du corps humain ; on les considère comme étant à l'origine du système octocimal des Dogons.
7. **Alors** que les huit ancêtres descendaient en ordre dans le monde, le huitième passa devant le septième. Celui-ci rentra dans une telle colère qu'il se changea en serpent. Cet ancêtre-serpent dévora l'homme appelé "Lebé", qui était le premier descendant du huitième ancêtre descendu du Ciel. Ce "Lebé" est considéré comme le neuvième ancêtre.
8. **Les** hommes créés par les huit ancêtres étaient, au début, immortels, car après une longue vie passée sur terre, ils montaient au Ciel. Mais, par la suite, ils devinrent mortels. Certains des hommes qui étaient montés au Ciel retournèrent sur terre pour aider leurs descendants, on les appela les



"Binu". Chacun des huit groupes d'ancêtres adoraient un Binu différent dans des sanctuaires où officiaient des prêtres, les "hogons".

9. Il existe chez les Dogons une cérémonie appelée "sigui", qui se déroule tous les soixante ans, durant laquelle on sculpte un serpent dans un tronc d'arbre. Ensuite, l'on boit de la bière de millet. Cette cérémonie a pour but le renouveau de toutes les forces spirituelles.
10. Il faut ajouter que les Dogons représentaient à l'origine le Nommo mâle sous la forme d'un bélier, et le Nommo femelle sous celle d'un disque solaire entre les cornes du bélier, ce qui peut rappeler la religion de l'Égypte ancienne.

**A** la suite de ce résumé des mythes dogons racontés par Ogotemeli à Griaule, nous commenterons un autre livre sur les Dogons, écrit en 1977 par Robert Temple, dont le titre est : "*The Sirius Mystery*". Ce livre prétend étudier la mythologie dogon, affirmant que si ce peuple connaît aussi bien l'étoile Sirius, c'est parce que leurs ancêtres avaient eu des contacts avec des visiteurs venus de cette étoile. Temple dit que des êtres intelligents, originaires d'une planète tournant autour de Sirius, sont arrivés sur Terre à bord d'astronefs et ont apporté leur culture aux Dogons. Nous pouvons résumer ici les arguments développés par Temple en faveur de cette théorie :

1. Les civilisations terrestres n'ont pas été créées par les humains, mais ont une origine extraterrestre. Les cultures égyptiennes et sumériennes "sont parties de zéro", autrement dit, il y aurait eu un passage brusque de la préhistoire à une forme de civilisation élaborée. Temple ajoute que seuls des extraterrestres étaient capables de répondre à la question de savoir si l'être humain est naturellement bon ou mauvais.
2. Temple parle ensuite des Dogons, en commentant les recherches faites par Griaule sur leurs connaissances en Astronomie.
3. Il explique ensuite que les Dogons savaient que Sirius était en réalité une étoile double. La découverte officielle remonte à 1931, quand on découvrit une toute petite étoile qui tournait autour de Sirius. On les appela "Sirius A" et "Sirius B". Les Dogons ont toujours connu "Sirius B" sous le nom de "*Fon*", qui est aussi le nom d'une céréale. Il est curieux que les Dogons connaissaient la circulation du sang, avant sa découverte par Harvey ( 1578-1657 ). Pour les Dogons, l'étoile "*Fon*" ( Sirius B ) est le lieu d'origine des dieux Amma et Nommo ; il est dit que Nommo reviendra sur Terre à la fin des temps.
4. Temple parle aussi des connaissances qu'avaient les anciens Égyptiens sur Sirius et Orion, étoiles qu'ils appelaient respectivement "*Sept*" et "*Sah*". Selon Wallis-Budge, les étoiles Sirius et Orion peuvent correspondre au couple divin Isis et Osiris. Robert Temple pense que la déesse Neftis, soeur d'Isis, peut être identifiée au "*Fon*" des Dogons. Il dit aussi que, puisque Isis et Neftis sont représentées avec des récipients d'eau, ce serait l'illustration de 2 planètes renfermant de l'eau en surface, qui tournent autour de l'étoile Sirius. Il en déduit alors que les deux planètes sont les lieux d'origine des extraterrestres qui sont venus enseigner l'astronomie aux humains. Il faut se

rappeler que chez les anciens Egyptiens, l'étude de Sirius avait une grande importance dans le calendrier, comme l'ont étudié Alimen, Botero et Vercoulier.

5. Puis, Temple compare la mythologie des Dogons et des Egyptiens, avec celle d'autres peuples antiques, les Sumériens de la Mésopotamie en particulier, et il identifie alors les extraterrestres de Sirius au dieu sumérien Oannès. Selon les légendes anciennes de Sumer, Oannès était un dieu en forme de poisson, ou un être amphibie, arrivé de la mer pour civiliser les hommes. Il avait fondé la ville prédiluvienne de Shurupak. Temple défend la théorie de contacts anciens entre Egyptiens et Sumériens, ce qui est une possibilité raisonnable. Il met également en rapport les 50 ans que prend Sirius B pour tourner autour de Sirius A, avec les 50 noms attribués au dieu suprême, Marduk, des Babyloniens.
6. Temple compare ensuite les mythes égyptiens et dogons à ceux des Grecs, notamment à celui des Argonautes, où il identifie les 50 ans que dure la révolution de Sirius B, aux 50 héros qui prirent place dans le navire Argos. Comme les Argonautes allaient en Colchide, sur la mer Noire, Robert Temple ajoute que les habitants de cette contrée devaient descendre de colons égyptiens, idée défendue par des auteurs grecs classiques, comme Hérodote et Pindare. Des historiens modernes, comme Ferran Iniesta, ont défendu aussi la théorie de l'origine égyptienne des habitants de Colchide.
7. Pour ce qui a trait aux origines des Dogons, Temple écrit qu'ils sont les descendants de l'ancien peuple des Garamantes de Libye, et suppose qu'ils ont migré au sud du fleuve Niger, où ils se mélangèrent aux populations locales. Temple croit aussi que les Garamantes descendent des Pélasges, anciens habitants de la Grèce pré-hellénique. Ces Pélasges seraient venue de Grèce jusqu'en Libye, où ils furent à l'origine du peuple garamante. Donc, selon cette théorie, les Dogons seraient les descendants des Pélasges. Cela ressemble à la théorie, émise par les historiens du XIX<sup>e</sup> siècle, selon laquelle les Guanches des îles Canaries descendraient des Vandales germaniques.
8. Puis, Temple revient à son idée de comparer Nommo à Oannès, étant donné que tous les deux sont des dieux aquatiques. Il considère alors que ces dieux sont des extraterrestres, originaires d'une planète qui tourne autour du système double Sirius A et B. Temple décrit même l'anatomie de ces visiteurs qui auraient la forme classique de la Sirène : moitié humain, moitié poisson. Il dit aussi que la forme allongée des masques "sirigui" des Dogons reproduit la forme des neufs spatiales, au bord desquelles seraient arrivés ces visiteurs en provenance de Sirius. Temple prétend se référer à l'autorité d'astronomes comme Carl Sagan pour défendre sa théorie que la Terre a été civilisée par des êtres venue d'autres mondes : ce sont eux qui auraient apporté aux humains leurs connaissances scientifiques ou mythologiques.

Il faut bien admettre que l'oeuvre de Temple a le mérite de nous faire mieux connaître la culture dogon, et qu'elle établit des liens avec divers peuples antiques. Mais des auteurs comme Robert Temple, et quelques autres, traitent

cette question sous une forme sensationnelle - et sans logique scientifique. Nous devons maintenant faire la critique de l'argumentation de Temple, en suivant le même ordre qu'avant, et nous allons découvrir que ces visiteurs de Sirius ne relèvent que de l'imagerie fantastique la plus totale.

1. L'idée selon laquelle la Terre a été visitée par de doctes extraterrestres qui ont civilisé l'humanité, n'est ni très originale, ni du ressort exclusif de R. Temple. Il y a presque 20 ans déjà, l'écrivain Erich von Däniken parlait aussi de visiteurs d'autres planètes qui eurent une grande influence dans l'histoire de la Terre. Däniken croyait également que les extraterrestres avaient créé l'homme par manipulation génétique, au moyen de singes plus ou moins avancés dans leur évolution. Il s'appuyait pour cela sur la tradition biblique, considérant que le Dieu de la genèse était un sage extraterrestre, lequel fit l'homme en soufflant dans une silhouette de glaise. Un autre défenseur d'une origine "non terrestre" de l'homme est l'écrivain David Agamon, qui publie en 1978 un livre sur les voyages de l'explorateur Karyl Robin Evens dans l'Himalaya. Cet ouvrage décrit son séjour, en 1947, chez le peuple des Dyzopas, considéré comme les descendants d'extraterrestres qui auraient colonisé le Tibet. Agamon et Däniken se refusent d'accepter la théorie "classique" de l'évolution humaine, telle qu'elle fut exposée par Darwin au XIX<sup>e</sup> siècle. Il faudrait comprendre pourquoi tous ces auteurs sont si obsédés par une origine extraterrestre de notre espèce et de ses civilisations. Quand Darwin publie *"De l'origine des espèces"* en 1859, il rejeta tous les mythes d'une origine surnaturelle de l'homme. Les réactionnaires religieux, qui sont contre l'idée d'évolution, continuent à croire que le monde a été créé en 6 jours, comme l'enseigne la Bible. Mais il y a des personnes plus cultivées qui rejettent l'origine animale de l'homme, sans pour autant accepter la mythologie biblique. On peut alors comprendre que les thèses de Däniken puissent être acceptées en tant qu'alternative "moderne" à l'évolution. Il est sûr que Däniken a profité d'un grand impact dans les années soixante-dix, après que l'homme eut marché sur la Lune, et avec l'apogée de la "science-fiction". Il faut se souvenir de romans comme *"2001, Odyssée de l'espace"* d'Arthur Clarke, mis à l'écran par Stanley Kubrick, où l'on montrait aussi que l'homme trouvait son origine dans les expérimentations génétiques d'extraterrestres. Maintenant, il faut voir pourquoi Temple et Däniken affirment que les humains doivent leur civilisation à des visiteurs venus d'autres planètes. En ce qui concerne l'Egypte et Sumer, la genèse de ces cultures a été très bien étudiée par des auteurs comme Alimen, Botero et Vercoutier. Il est alors absurde de penser que les civilisations anciennes ont apparu brusquement, comme nées du contact entre des hommes primitifs et des extraterrestres. Temple, Däniken et autres, veulent dire que l'humanité ne peut pas progresser par elle-même : ils nient alors le progrès dans la nature et dans l'histoire, ils nient que l'homme puisse s'améliorer à partir de son propre potentiel. C'est une version moderne de ce qu'affirment les réactionnaires religieux en disant que l'homme ne peut pas se sauver lui-même, sans l'aide d'un dieu ou d'un messie. Mais la science a toujours su montrer que l'homme pouvait

progresser par ses propres moyens, sans le secours de dieux, démons, esprits, ou de "martiens".

2. Il est bien sûr absurde de nier le fait que les Dogons ont des connaissances astronomiques, si l'on se réfère aux travaux des Griaule, père et fille. Les Dogons avaient la connaissance des mouvements en orbite de Sirius A et B, avant les découvertes de l'astronomie moderne. Il faut pouvoir expliquer comment les Dogons ont pu posséder cette science des astres, sans pour autant tomber dans des allusions fantasques à des visiteurs extraterrestres.
3. Les Dogons ne connaissaient évidemment pas le télescope, mais cet instrument n'était pas connu non plus des peuples d'Egypte, de Babylone, de Chine, de Grèce, ou de tout autre peuple qui possédait pourtant une grande science astronomique. Si les Dogons pensaient que c'étaient des dieux qui leur avaient donné les clés du savoir, ils partageaient cette conviction avec bien des peuples de l'Antiquité.
4. C'est d'Egypte que durent provenir les connaissances des Dogons en astronomie, car nous avons déjà vu l'importance de l'étoile Sirius dans cette culture. Chaque fois que revenait la montée annuelle du niveau du Nil ( *Hapi* ), l'on voyait Sirius ( *Sothis* ) poindre à l'horizon : l'étoile était, pensait-on, la cause de la montée des eaux du Nil. Les Egyptiens ne savaient pas que la véritable cause était la fonte des neiges du Ruwenzori, où se situent les sources du Nil. Il est curieux que Cicéron en parle dans son "*De Republica*", désignant le mont "Catadupa" ; mais nous ignorons l'origine de ce nom. Pour en revenir aux croyances des Egyptiens sur Sirius, on pourrait penser qu'elles n'ont pas pu avoir d'incidence sur celles des Dogons, compte tenu de la distance spatiale et temporelle entre les deux peuples. Mais on peut rétorquer que la distance n'a pas joué de rôle, et que l'influence de l'Egypte s'étendait à tous les peuples d'Afrique de l'Ouest. Selon Ferrari Iniesta, dans son livre : "*L'ancienne Egypte, nation noire*", les Wolofs de l'actuel Sénégal pratiquent une langue très différente de l'égyptien ancien, renfermant néanmoins beaucoup de mots communs. On peut aussi penser, chez les Dogons, à une influence de l'empire du Mali, dont la capitale était Tombouctou sur le fleuve Niger. Les Dogons faisaient partie de cet empire, mais il est plausible que leurs connaissances astronomiques sur Sirius fussent antérieures à sa création, au XIII<sup>e</sup> siècle. Etant donné que le Mali était un empire musulman, si les Dogons avaient subi son influence culturelle, ils seraient devenus musulmans et n'auraient pas abandonné leurs croyances polythéistes.
5. En ce qui concerne les relations entre Egypte et Sumer, il faut ajouter que c'est toujours un objet de polémiques, et que la question est loin d'être élucidée. On doit en tout cas rejeter l'idée absurde de Temple, pour lequel les 50 noms de Marduk correspondent aux 50 ans de l'orbite de Sirius B autour de Sirius A. Personne n'a jamais pu prouver une influence de la Mésopotamie sur les cultures africaines. Là aussi, c'est faire la part belle au sensationnalisme. Un autre exemple en est la théorie de Koldewey, pour lequel le monstre appelé "*mushrushu*", sur la porte d'Ishtar à Babylone, serait un dinosaure ramené d'Afrique. Willy Ley en parle aussi dans son livre : "*Le dipneuste, le dodo et la licorne*". Mais jamais l'on n'a pu prouver

une survivance des Dinosaures après l'ère Secondaire : le "*mushrushu*" reste un animal purement mythique.

6. Il serait également absurde de comparer les 50 rameurs du bateau des Argonautes aux 50 ans de l'orbite de Sirius B autour de l'étoile principale. Nous n'acceptons d'ailleurs pas la théorie de Ferran Iniesta, pour lequel le peuple de Colchide était d'origine africaine, descendant de colons égyptien installés par Toutmosis III, au cours du XV<sup>e</sup> siècle avant notre ère. A cette époque, le pouvoir de l'Egypte parvenait jusqu'à l'Euphrate, au nord, mais pas jusqu'en mer noire où se situait le pays de Colchide. Nous pourrions commenter aussi les théories qui établissent une relation entre l'Afrique et le mythe de l'Atlantide, évoqué par Platon dans son dialogue "*Critias*", mais ce serait matière à un autre article.
7. Traitons maintenant le problème des relations entre les Dogons, les Garamantes de Libya et les Pelasges de Grèce. Il est sûr que les peuples du Sahara ancien : Libyens, Numides, Berbères, Garamantes et autres, ont pu avoir eu une influence sur les peuples de l'Afrique occidentale. L'empire du Ghana, par exemple, précurseur de l'empire du Mali, subit beaucoup l'influence de ces peuples, au VIII<sup>e</sup> et au IX<sup>e</sup> siècle. Mais il est malaisé de croire que ces populations aient migré vers le sud, franchissant le Niger pour donner naissance à la civilisation Dogon. La fille de Marcel Griaule a montré que la langue dogon était très différente de celles parlées dans le Sahara. On pourrait admettre une présence berbère au Niger, si l'on se réfère à Hérodote qui relate le voyage de 5 jeunes Berbères dans le sud. Ils franchirent le désert et arrivèrent au bord d'un grand fleuve rempli de crocodiles, qui coulait dans le sens ouest-est. Mais il est plus raisonnable de penser que ces jeunes gens parvinrent au fleuve Bahr-el-Ghazal, lequel est un affluent du Nil sur son côté gauche, puisqu'ils étaient partis de Cirène ( Libye ). Le Bahr-el-Ghazal était plus proche que le Niger, et sans traverser tout le Sahara, il suffisait de contourner le désert par sa partie orientate. En ce qui concerne les Pélasges, anciens habitants préhelléniques de la Grèce, il n'y a aucune preuve qu'ils aient pu franchir la Méditerranée pour venir s'établir en Afrique du Nord. On pourrait discuter du problème des relations entre les peuples de la mer Egée, et ceux du Sahara ou de l'Afrique, en général. Jean Laude, dans son tiers: "*Les arts de l'Afrique Noire*", écrit que le peuple Ibibide de l'actuel Nigeria, réalise des sculptures représentant des déesses avec des serpents, exactement comme dans la Crète antique. Mais il s'agit de coïncidence, car les serpents sont adorés dans beaucoup de cultures anciennes, à Babylone, au Cambodge ou au Mexique. Il est impossible d'accepter l'idée d'un contact entre les Crétois et les Ibibides, à cause de la trop grande distance spatiale et temporelle.
8. Venons-en maintenant aux thèses de Temple sur le rapport entre le Nommo des Dogons et l'Oannès des Sumériens. Ce dernier était un dieu marin, mi-homme mi-Poisson, qui fonda la villa de Shurupak. Il y eut après lui plusieurs rois dans cette ville, le dernier étant Utnapishtim, unique survivant du Déluge, d'après les épopées de Gilgamesh et Atrabhasis. Ces mythes ont peut-être une base plus ou moins historique, puisque Woolley découvrit des villes mésopotamiennes détruites par une inondation. Mais il paraît

absurde d'identifier Oannès à Nommo, car ce dieu dogon ne fonda aucune ville et ne fut pas non plus l'ancêtre d'une dynastie, détruite par un déluge. Oannès et Nommo se ressemblent seulement par leur aspect de "sirène", mais c'est un lieu commun pour diverses divinités à travers le monde entier : par exemple, Kappa au Japon, Triton en Grèce, Atargatis en Syria, Mélusine chez les Gaulois, Rusalka chez les Slaves, la Lorelei chez les Germains, et Harakoi Dikko chez les Bambaras de l'actuel Mali. Il y a aussi de très nombreux mythes sur des villes fabuleuses au fond des lacs ou des mers. On peut citer : le conte "*Abdallah de la terre et Abdallah de la mer*", tiré des Mille et une Nuits ; la cité de Kitesh, chez les Slaves ; la ville du dieu Tuchulca, chez les Etrusques ; et, dans la littérature moderne, la cité de Rliyh, au fond de l'océan Pacifique, qui apparaît dans les "*Mythes de Cthulhu*" de Lovecraft.

En conclusion, nous répéterons ici que les fantaisies de Temple, Agamon, Däniken et autres auteurs, à propos de l'action d'extraterrestres sur l'histoire humaine, font partie d'un mouvement général contre la Raison. Après la chute catastrophique du "socialisme réel", la croisade contre le socialisme est devenue aussi une croisade contre le rationalisme, la science, le progrès, l'histoire : c'est-à-dire contre l'humanité. C'est l'apothéose des "ufologues", des créationnistes, des sorciers, des spiritistes, des astrologues, des fascistes, bref de tous ceux qui veulent arrêter le progrès humain. Ces illuminés clament que l'homme ne peut pas se sauver par ses propres moyens : il doit l'être par des dieux, des démons ou des extraterrestres. Le véritable objectif est de paralyser la lutte que mène l'homme pour se construire un monde meilleur, en détruisant sa confiance dans l'histoire et dans la science. Pendant qu'on attend l'arrivée de dieux extraterrestres qui ne viendront jamais, on néglige de lutter contre ces forces qui empêchent les hommes de progresser. Capitalisme, impérialisme et racisme sont tranquilles, tant que l'attente d'extraterrestres sauveurs paralyse le mouvement des peuples opprimés ! Face à cela, la seule réponse est de démasquer tous ceux qui parlent au nom de visiteurs d'outre-espace, qu'ils viennent de Sirius ou d'autres mondes. Aucun messie cloué sur une croix, aucun prophète envoyé par des dieux, aucun extraterrestre expérimentant et manipulant nos gènes, ni aucun "être amphibien" de Sirius, ne sauvera jamais l'espèce humaine. L'homme ne pourra se sauver que par lui-même, en luttant de ses propres forces, avec l'aide de la Science, afin de construire le socialisme, la paix, le progrès, et donner ainsi un sens à son existence.

## **BIBLIOGRAPHIE**

- ABATI, Francisco Giner : "*Los Himba ( Etnografía de arts cultures ganadera de Angola y Namibia )*" ( Ed. Amaru, Salamanca, 1992 ).  
ABELES, Marc : "*El lugar de la politics*" (Ed. Mitre, Barcelona, 1988).  
AGAMON, David : "*Los dioses del Sol en el exilio ( Secretos de los Dyzopa del Tibet )*" ( Ed. Martinet Roca, Barcelona, 1988 ).

- ALIMEN, Henriette, BOTTERO, Jean & VERCOUTIER, Jean : "*Los imperios dal Antigua Oriente*" ( Histories Universal, Siglo XXI ).
- ANONIMO : "*Genesis (Antigua Testamento)*" (Ed. Nacar Colunga).
- ANONIMO : "*Mil y Una Noches*" (Ed. Siglo XXI, Madrid).
- ANONIMO : "*Poems de Atrabhasis*" (Editors National).
- ANONIMO : "*Poems de Gilgamesh*" (Editors National).
- BERNEZAT, Odette : "*Entre los tuareg*" ( Martinet Roca, Barcelona, 1986 ).
- BOULNOIS, Jean & HAMA, Boudou : "*L'Empire de Gao (Histoire, coutumes et magie des Songhai)*" ( Ed. Adrian Maisonneuve, Paris, 1954 ).
- CAPRON, Jean : "*Communautés villageoises bwa du Mali et de Haute Volta*" ( Institut d'Ethnologie, Paris, 1973 ).
- CARD BAROJA, Julio : "*Estudios saharianos*" ( Ediciones Jucar, Madrid, 1990 ).
- CICERON : "*De Republica*" ( Clasicos Gredos ).
- CLARKE, Arthur : "*2001, una odisea del espacio*" ( Ed. Salvat ).
- DANIKEN, Erich von : "*La repuesta de los dioses*" ( Martinet Roca, 1978 ).
- DARWIN, Charles : "*El origen de las especies*" ( Ed. del Sarbal ).
- DIETERLEN, Germaine : "*Essai sur la religion Bambara*" ( Instituto de Antropologia Social, Universidad de Bruselas, 1988 ).
- EVANS-PRITCHARD : "*Brujeria, magic y oraculos entre los azande*" ( Ed. Anagrams, Barcelona, 1976 ).
- FERRAN INIESTA : "*Antigun Egipto, la nation negra*" ( Sendai, Barcelona, 1989 ).
- FREEMAN-GREENVILLE : "*The Swahili coast, Il to XIX centuries ( Islam, Christianity and commerce in Eastern Africa )*" - ( Variorum, London, 1988 ).
- GONZALES NUNEZ, Juan : "*Etiopia, hombres, lugares y micas*" ( Ed. Mundo Negro, Madrid, 1990 ).
- GRIAULE, Geneviève Calame : "*Etnologia y Lenguaje (La palabra dal pueblo dogon)*" ( Ed. National, Madrid, 1982 ).
- GRIAULE, Marcel : "*Dios de agua*" ( Ed. Alta Fulla, Barcelona, 1987 ).
- HERODOTE : "*Histories*" (Clasicos Gredos).
- JAULIN, Robert : "*La muerte en los Sara*" (Ed. Mitre, Barcelona, 1985 ).
- KASHIMURA, Anicet : "*Famille, sexualité et culture ( Essai sur les moeurs sexuelles et les cultures des peuples des grands lacs africains )*" ( Ed. Payot, Paris, 1973 ).
- KOLDEWEY, Robert : "*Das wiedererstehende Babylon*" ( Leipzig, 1914 ).
- LAUDE, Jean : "*Las artes del Africa Negra*" ( Ed. Labor, Barcelona, 1973 ).
- LEY, Willy : "*The lungfish, the dodo end the unicorn ( an excursion into romantic zoology)*" ( Modern Age books, New York, 1941 ).
- LIENHARDT, Godfrey : "*Divinidad y experiencia ( la religion de los dinkas )*" ( Ed. Akal, Madrid, 1985 ).
- LOVECRAFT, Howard Phillip s: "*Los mitos de Cthulhu*" ( Alianza Editorial ).
- MALLART, Luis : "*Soy hijo de los evuzok (la vida de un antropologo en el Camerun)*" ( Ed. Ariel, Barcelona, 1992 ).
- MIDDLETON, John : "*Los lugbara de Uganda*" ( Publicaciones de Antropologia Cultural, Universidad Autonoma Barcelona, 1984 ).
- OCHAMVE, BENGOBESAMA, CONSTANTINO : "*Tradiciones del pueblo fang*" ( Ed. Rialp, Madrid, 1981 ).
- PINDARE : "*Poemas*" ( Clasicos Gredos ).

PLATON : "Critics" (Clasicos Gredos).

RANDLES : "*The Empire of Monomatapa, from fifteenth to nineteenth century*" ( Ed. Mambo Press, Zimbabwe, 1979 ).

ROUMEGUERE-EHERHARDT, Jacqueline : "*Quand le python se déroule ( Tharu ya mabidighani )*" ( Ed. Robert Laffont, Paris, 1988 ).

SILBERBAUER : "Cazadores del desierto ( cazadores y habitat en el desierto del Kalahari )" ( Ed. Mitre, Barcelona, 1983 ).

SKINNER, Elliot : "*Les mossi de la Haute Volta ( desarrollo politico de un pueblo sudanés )*" ( Ed. Internationales, Paris, 1972 ).

TEMPLE, Robert : "*El misterio de Sirio*" ( Martinez Roca, Barcelona, 1982).

THOMPSON DREWAL, Margaret : "*Yoruba ritual ( performers, play, agency )*" ( Indiana University Press, Indianapolis, 1992 ).

TORRE, Inès : "*Le vaudou en Afrique de l'Ouest ( le cas des sociétés guenmina du Sud-Togo )*" ( Ed. Harmattan, Paris, 1991 ).

TURNBULL, Collin : "*Los pigmeos, el pueblo de la selva*" ( Ed. Javier Vergara, Buenos Aires, 1984 ).

TURNER, Victor : "*La selva de los simbolos (aspectos del ritual de los ndembu)*" ( Ed. siglo XXI, Madrid, 1980 ).

WALLIS-BUDGE : "*Jeroglificos egipcios*"( Ed. Humanitas, Barcelona, 1988 ).



# ICEMAN :

## COUP DE THEATRE ?

*par* Jean ROCHE

### I. L'affaire Iceman

L'"affaire Iceman" est sans doute la plus connue, la plus lamentable aussi, de tout le dossier des hominidés ou hominoïdes inconnus ( Yéti, Bigfoot, Almasty, Yowie, etc. ). Pendant des années, le cadavre congelé d'un tel hominidé velu a été montré à travers les USA dans une roulotte foraine. Il n'a pu être examiné et photographié qu'à travers la glace. Cela n'a permis aucun consensus, ni au sein de la communauté cryptozoologique, ni a fortiori au sein de la communauté scientifique en général.

Ceux qui croient à l'authenticité de la pièce admettent généralement, en gros, la thèse de Bernard Heuvelmans ( 1 ) ( qui a pu mener l'étude la plus approfondie ) : l'homme congelé, un néanderthalien manifeste, venait du Vietnam, où le forain, Frank Hansen, avait servi comme aviateur avant 1965.

### Quelques événements longtemps sans rapport

Ne craignons pas de "remonter au déluge", cela s'ordonnera par la suite.

- **1894 et 1906.** On découvre dans le loess du Nebraska des ossements apparemment néanderthaliens, récents ( 2 ). On les considère comme le résultat de malformations individuelles.
- **1950.** Le Yéti devient "à la mode" après la photographie d'empreintes par Eric Shipton, près de l'Everest,
- **1957.** Le Bigfoot, ou Sasquatch, le mystérieux géant velu d'Amérique du Nord, devient "à la mode" après les observations de Jerry Crew à Bluff Creek, en Californie du nord.
- **A partir de 1958,** l'académicien russe Boris Porchnev proclame que le Yéti, le Bigfoot, et de multiples êtres similaires à travers l'Eurasie, sont des néanderthaliens ( 3 ).
- **1967.** Iceman entre dans l'actualité, discrètement d'abord.
- **Juillet 1970.** Après diverses péripéties déroutantes, Hansen publie un article ( 4 ) où il affirme avoir tué pour se défendre Iceman, au cours d'une partie de chasse dans le nord du Minnesota. Absolument personne ne le croit. Outre qu'il s'est déjà beaucoup contredit, outre qu'un bigfoot dans cette région est impensable à cette époque, outre

qu'Iceman ne ressemble pas au signalement classique du Bigfoot, le récit comporte des détails aberrants. Ainsi, le futur congelé et deux de ses congénères dévoreraient un cerf d'une manière incroyable, jamais vue chez aucun prédateur : ils lui avaient ouvert le ventre, en avaient sorti les tripes, et "écopaient le sang".

- **1972.** John Napier publie son livre classique ( 5 ) sur le Bigfoot, où il suggère qu'il pourrait y avoir deux espèces bien différentes de bigfoots, au vu des témoignages et surtout des moulages d'empreintes. Il n'est pas suivi.
- **1978.** Un homme voit un bigfoot tuer et emporter un cerf dans le Montana ( 6 ). On ne le saura que plus tard.
- **Fin des années 1970.** On signale de plus en plus de bigfoots dans le Nord-Est, en majorité dans une zone à cheval sur la Pennsylvanie et l'Ohio ( donc une région particulièrement incroyable vu la densité de la population, mais les forêts et marécages n'y manquent pas ) ( 7 ).
- **1992-1994.** Matt Moneymaker ( 8 ) ( sûrement le plus dynamique des "bigfooters" de la deuxième génération ) reçoit de ses informateurs dans l'Ohio ( où lui-même réside ) des rapports insistants sur des cerfs tués, ou leurs dépouilles dérobées à des chasseurs, par des bigfoots. Il enquête, et retrouve de nombreux cadavres de cerfs ( dans l'Ohio, la Pennsylvanie, le Wisconsin... ). Ces cadavres n'ont apparemment pas été dévorés. Ils sont éventrés et les tripes en ont été sorties, mais non consommées... Moneymaker est bien près de croire à une explication "ufologique" ou "paranormale".

C'est son épouse, médecin et fille de vétérinaires, qui la première a l'estomac assez solide pour y regarder de plus près. Le foie des cerfs a été prélevé. Notre chercheur s'avise que cela se passe toujours en automne. Le foie est la meilleure source possible de graisses et de vitamines essentielles pour affronter l'hiver.

C'est en automne que Hansen a situé sa fatidique partie de chasse. L'extraction manuelle du foie ne peut que ressembler visuellement à un "écopage du sang" ( s'il ne s'agissait que de boire le sang, il serait absurde de jouer les Jack l'éventreur ). Un détail diverge légèrement : c'est seulement dans le récit de Hansen que les entrailles sont dispersées à travers toute une clairière. Partout ailleurs, elles sont entassées. Mais on peut supposer que les trois créatures se sont exceptionnellement disputées ou amusées ( elles en auraient d'ailleurs perdu la légendaire prudence des bigfoots, puisqu'elles se sont laissées surprendre par un chasseur ).

Les bigfoots de l'Ohio et des autres états riverains des Grands Lacs sont souvent décrits comme plus "humains" d'aspect que le classique Bigfoot de l'ouest à tête de gorille. Le terme spécifique de "grassman" tend à les désigner. Certains croquis de témoins rappellent très fortement "Iceman". L'environnement du nord du Minnesota est le

même que celui de ces "grassmen", forêts et marécages, en bien moins peuplé.

## II. Un peu de psychologie pour conclure

Bien sûr on peut concevoir que Hansen se soit inspiré d'une aventure arrivée à quelqu'un d'autre, et qui n'aurait été connue que localement. Mais enfin, la balance penche en faveur de l'authenticité. Les autres versions qu'il avait proposées sur l'origine du cadavre ( un iceberg, Hong-Kong, un fournisseur local... ) étaient moins circonstanciées. Et surtout, elles n'ont reçu aucune espèce de confirmation.

Comment expliquer l'attitude générale de Hansen, ses volte-face, ses contradictions multiples ? Heuvelmans le décrit comme un "homme simple qui vit très simplement", cultivé, aimable, parfois farfelu, mais apprécié de son entourage. Ni une crapule, ni un malade mental. Un homme sans histoire, ou plutôt un homme d'une seule histoire ! Un "lunaire" ( 9 ). Il avait une peur panique d'être poursuivi en justice, et ce n'était pas un délire ( la seule détention non autorisée d'un cadavre humain pouvait le conduire en prison ). Il proposait de céder son exhibition à une condition expresse : une garantie d'impunité... qu'il n'a jamais obtenue.

Surtout, on ne côtoie pas impunément un être, mort ou vif, qui n'est ni totalement humain ni vraiment animal. Il y a là un "double bind" redoutable ( 10 ). Les dossiers des hominidés inconnus sont remplis de gens qui ont souffert de troubles mentaux, ou au moins d'angoisse, après en avoir simplement observé un, sans autre complication. Alors ce pauvre Hansen...

Mais précisément, ce "double bind" n'est-il pas LA CAUSE ESSENTIELLE de l'échec chronique des recherches dans ce domaine, de cette sorte de névrose d'échec collective, ( je ne prétends pas y échapper ) qui frappe les chercheurs de yétis, de bigfoots, etc. les empêchant de fournir enfin LA PREUVE qui décrocherait le consensus de la communauté scientifique ?

1. Voir le classique : Boris Porchnev et Bernard Heuvelmans, "L'homme de Néanderthal est toujours vivant", Plon, 1974.
2. Idem, p. 147.
3. Idem, première partie.
4. "Saga", New York, juillet 1997.
5. "The Yeti and Sasquatch in myth and reality", Dutton and co, 1972.
6. Cryptozoology, vol 11, p. 111.
7. Voir le classique : John Green, "Sasquatch : the apes among us", Hancock House, Canada, 1981.

8. Toutes les informations qui suivent ont été recueillies sur son site web, facile à trouver en utilisant comme moteur de recherche "cryptozoology", "sasquatch", etc.
  9. Hansen correspond bien, par son visage, à cette catégorie de la physionomie traditionnelle comme de la morphopsychologie moderne. Le "lunaire" est rêveur, pas courageux ni combatif, mais créatif, plein de ressources... notamment pour se tirer de situations critiques par les biais les plus inattendus.
  10. Un *double bind*, c'est le fait d'exiger de la volonté d'une personne quelque chose qui n'en dépend pas, ou plusieurs choses inconciliables. Si cette personne intériorise durablement l'exigence, les conséquences sont redoutables. Un enfant, par exemple, qui intériorise l'injonction d'être heureux alors qu'il se sent malheureux deviendra dépressif chronique. L'injonction de croire ce dont on peut constater la fausseté fait les schizophrènes. L'injonction de s'endormir sur commande fait les insomniaques. Voir les travaux de l'école de Palo Alto (Bateson, Watzlawick, etc.). Nous avons tous intériorisé, très tôt, des normes et une éthique à respecter vis-à-vis des humains, et d'autres normes et une autre éthique vis-à-vis des animaux.
-

# **SOME IDEAS ON THE POSSIBLE OCCURRENCE OF TRUE ELEPHANTS IN THE AMERICAS**

## **UNTIL AS LATE AS THE AGE OF DISCOVERY**

*by* Horst FRIEDRICH

There have been speculations that, apart from mammoths and mastodons, true elephants may have existed in the Americas, e.g. contemporaneous with the Maya civilization, and even perhaps as late as the European "Age of Discovery" ( which, for the Europeans, indeed it was).

The famous "Ingram Report" ( 1 ) is often mentioned in this respect. Ingram had been a British sailor, who in 1568 was set ashore on the coast of the Gulf of Mexico and from there travelled, by foot, towards the Northwest, until he reached the Atlantic coast, where he was taken on board of a French ship. He reported having seen, in the country he traversed, "elephants", as well as another "monstrous beast" which may, or not, refer to a mastodon.

Similar stories were, it is alleged, reported by certain Indian chiefs to the "Great White Father", when they visited the US president in Washington. This would give a date, for these elephant stories, of shortly before or after 1800 AD. According to the famous cryptozoologist Bernard Heuvelmans, mammoths and/or mastodons survived in North America at least until the 18<sup>th</sup> century, particularly in Alaska ( 2 ).

Of course there is the very real possibility that we have, in said stories, only a collection of confused or mistaken "identifications", that Ingram, or the Indian chiefs, failed to recognize the difference between elephants, mammoths and mastodons.

Be that as it may, the question could rightly be asked : if true elephants really were present in the Americas, if the Mayan sculptors really wanted to depict elephants ( and not mammoths or mastodons ), and if Ingram and the Indian chiefs really meant elephants, would that, in itself, be proof that said American ( true ) elephants were indigenous to the Americas ? Couldn't they rather have been imported ?

This may sound like a rather wild idea to some. But the idea is not so "wild" as it may seem, after all. Variants of the so-called "elephant tablet", on which ( it seems ) a true elephant is depicted, have been found in Peru as well as in the enigmatic "Burrows Cave" in North America, and the inscription thereon has been deciphered by Kurt Schildmann, a German linguist, as a version of the Sanskrit script and language of ancient India ( 3 ).

We must not forget that the ancient civilizations of India, and South East Asia generally, were in possession of large ocean-going fleets with enormous vessels, easily capable to transport ( supposedly young ) elephants to distant countries, The very old and very intimate interconnections between South East Asia and the Americas have by now been proved *ad nauseam*. So, there is nothing intrinsically absurd in the idea of ships from southern India, Kambodja or Java bringing, presumably as presents, young elephants to rulers of distant countries like Peru or Mexico. From where they might have found their way, also as presents, to the former advanced civilization ( "mound builders" ) on the territory of what is today the United States of America ( 4 ).

According to the late ( former Harvard professor for marine biology ) Barry Fell, "knowledge of elephants was brought to the New World by voyagers from both east and west ( 5 ). I would propose that, at least with respect to the west, i.e. the Pacific, it was not only the knowledge but the real animals as well. That African vessels arrived at the American coasts ( which doubtless they did on more than one occasion ) with African ( even young ) elephants on board, I would rather been inclined to doubt for several reasons, Above all the African, Black civilizations didn't possess, it seems, ships of such proportions as did the South East Asian civilizations.

(1) David INGRAM : Land Travels 1568-1569 from the Rio Minas in the Gulf of Mexico to Cape Breton in Acadia. Reprint El Paso 1947.

(2) Bernard HEUVELMANS : Annotated Checklist of Cryptozoology. Cryptozoology, 5: 1-26, Tucson 1986.

(3) Kurt SCHILDMANN : Zwei Weltsensationen. Efodon Synesis, 23, 1997.

(4) Roger G. KENNEDY : Die vergessenen Vorfahren. Die Wiederentdeckung der indianischen Hochkulturen Nordamerikas. Munic 1996.

(5) Barry FELL: America B.C. New York 1976 (p. 184).

---

FIN

[Retour à la page de BIPEDIA](#)

[Retour à la page du C.E.R.B.I.](#)